

# SUPERCHIC<sup>®</sup>

*E-BIKE*

**ORIGINAL & EXCLUSIVE**

**Manuel de l'utilisateur**





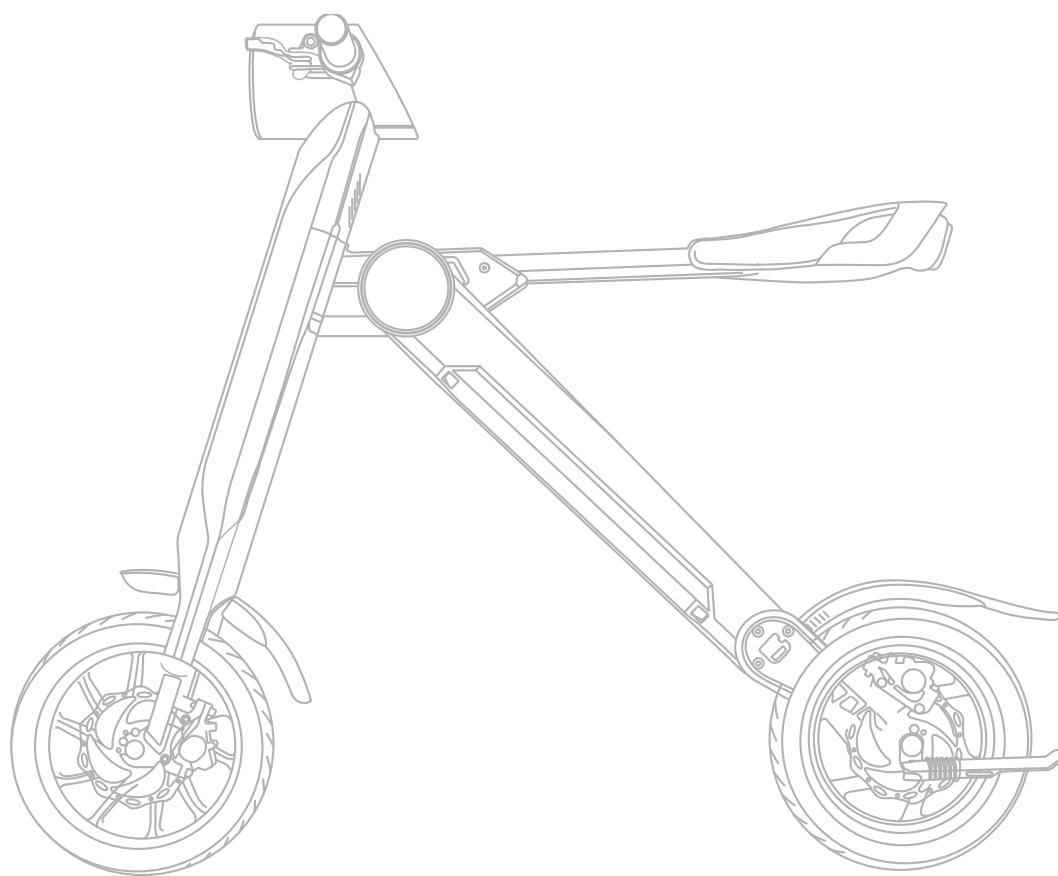
---

# SUPERCHIC<sup>®</sup>

---

*E-BIKE*

Manuel de l'utilisateur



# Préambule

---

Ce mode d'emploi contient des instructions importantes dans le cadre d'un usage sécurisé.

Soyez persévérant et lisez le dans sa totalité avant d'utiliser le SuperChic E-Bike.

Dans l'emballage, vous trouverez :

- Un SuperChic E-Bike
- Un chargeur
- Des outils nécessaires à l'assemblage du produit

# Sommaire

---

## **1ere Partie : Introduction**

1.1	Fonctionnalités	P.01
1.2	Caractéristiques	P.02

## **2ème Partie : Usage**

2.1	L'afficheur LCD	P.03
2.2	Fonctions	P.04
2.3	Déballage et Montage	P.05
2.4	Pliage et dépliage	P.07
2.5	Alarme	P.09
2.6	Recharge du E-Bike	P.10
2.7	Recharge d'un mobile ou tablette	P.10
2.8	Enceinte Bluetooth	P.10
2.9	Contrôle de l'accélération	P.11
2.10	Régulateur de vitesse	P.11

## **3ème Partie : Sécurité**

P.12

## **4ème Partie : Entretien**

P.14

## **5ème Partie : Service après vente**

P.15

## **6ème Partie : Règlementation officielle**

P.17

# 1<sup>ère</sup> Partie

## Introduction

Le SuperChic E-Bike est sans aucun doute le E-Bike le plus intelligent fabriqué à ce jour. A la fois élégant et pratique, sa conception et sa fabrication ont fait intervenir les techniques et savoirs faire les plus récents. Le SuperChic E-Bike a été minutieusement pensé dans tous ses détails, ses spécificités en font le compagnon idéal de tous les hommes et femmes ayant besoin de se déplacer agréablement et rapidement sur des trajets de courtes et moyennes distances.

### 1.1 Fonctionnalités

- Prise USB chargeur
- Haut-parleur Bluetooth étanche
- Grande autonomie grâce à une batterie de haute qualité
- Vitesse maximale limitée électroniquement 25 km/h
- Phares avant et arrière à LED
- Freins semi-hydrauliques
- Frein avec coupe-moteur

## 1.2 Caractéristiques

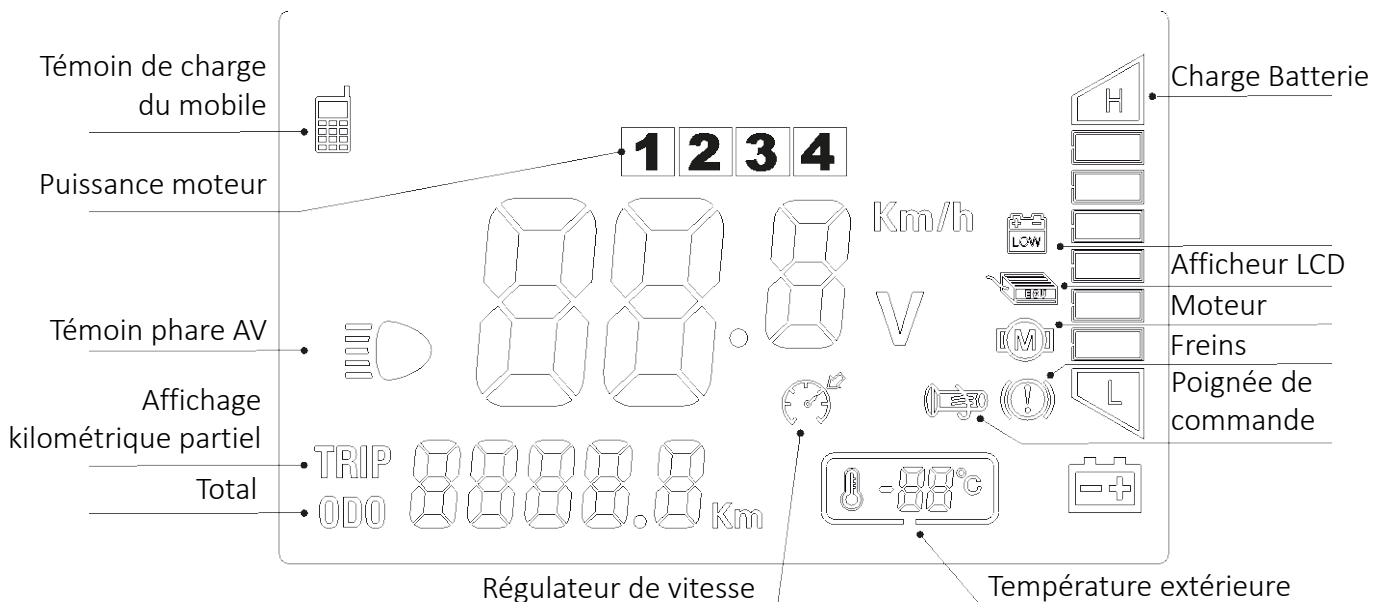
ITEM	Caractéristiques
Dimensions en fonctionnement	1200 x 615 x 985 mm
Dimensions replié	1235 x 536 x 270 mm
Poids	18 kg
Charge maximale	120 kg
Vitesse maximale (limitée)	25 km/h
Autonomie	Environ 40 km (+/- 15%)
Temps de charge	De 3 à 5 heures
Capacité de la batterie	10,4 AH
Type de batterie	Lithium
Tension nominale de la batterie	48 V
Puissance moteur (moyenne/max)	350-500 W
Technologie moteur	Sans balais
Couple moteur	6,6 N.m
Protection en intensité	13 A +/- 1 A
Protection en tension	20 V +/- 1 V
Pneus	57-203 mm

# 2<sup>ème</sup> Partie : Usage

## Note sur les freins semi-hydrauliques

Les performances de freinage sont nettement améliorées par rapport à un frein à disque mécanique. Le réglage est facile. Les pistons fonctionnent en parallèle contrairement à un frein à disque mécanique. Avec seulement 142 grammes par étrier, ils offrent un gain de poids intéressant.

## 2.1 L'afficheur LCD





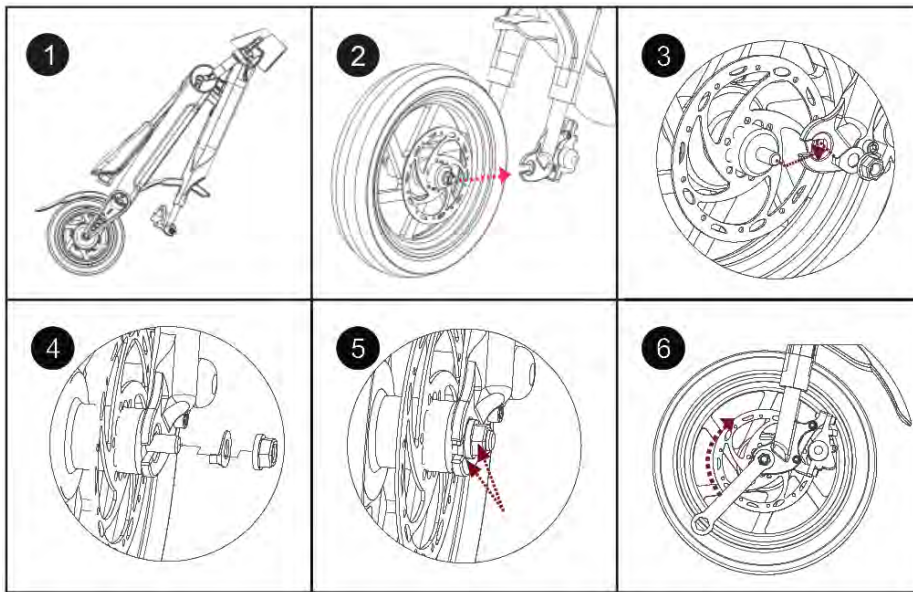
## 2.2 Fonctions

1. Guidon pliable pour un encombrement minimal
2. Phare avant à LED de forte puissance
3. Commande de frein avec système de coupure moteur pour un freinage optimal
4. Afficheur LCD : vitesse, kilométrage, température, etc...
5. Poignée de commande à Grip
6. Selle en cuir véritable de grand confort
7. Eclairage arrière à LED et catadioptré
8. Batterie de haute qualité à recharge rapide et longue durée de vie
9. Loquet de déverrouillage du cadre
10. Bouton de mise en marche
11. Pneu de type automobile de haute qualité à la fois confortable et endurant
12. Gardes boue avant et arrière avec design haute protection
13. Reposes pieds repliables
14. Freins semi-hydrauliques
15. Béquille repliable en aluminium
16. Moteur sans balais de grande fiabilité et écoresponsable
17. Télécommande miniature

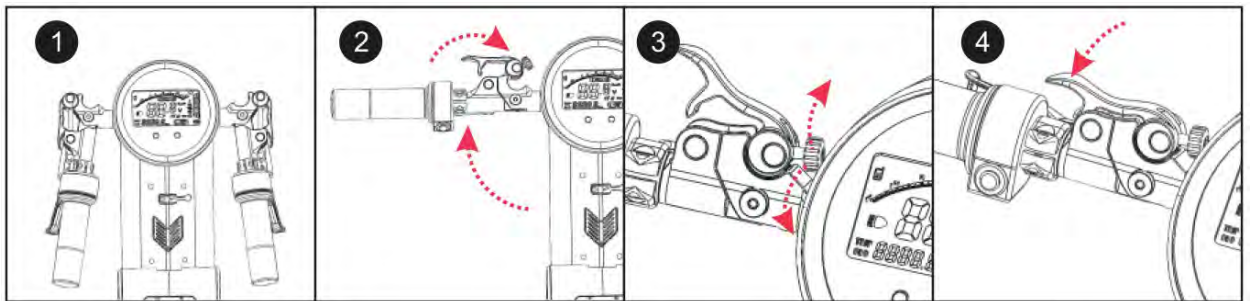


## 2.3 Déballage & montage

1. Ouvrir le carton en prenant garde à ne pas endommager le contenu avec un cutter. Monter la roue avant selon les étapes ci-dessous avec les outils fournis.

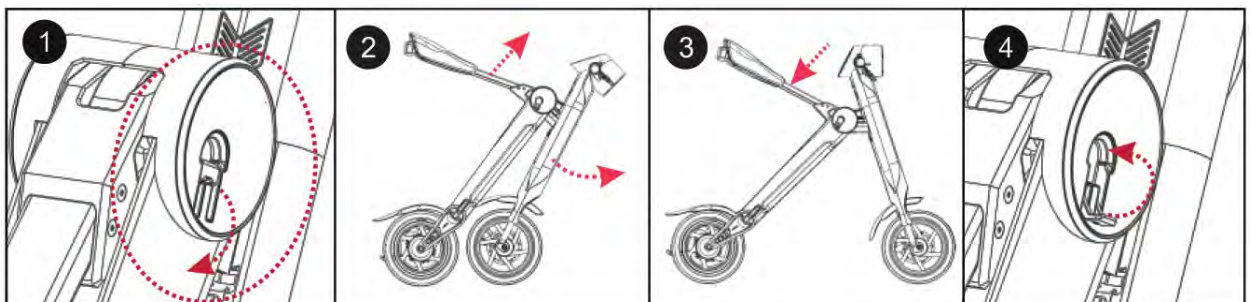


2. Déplier le guidon comme indiqué ci-dessous.

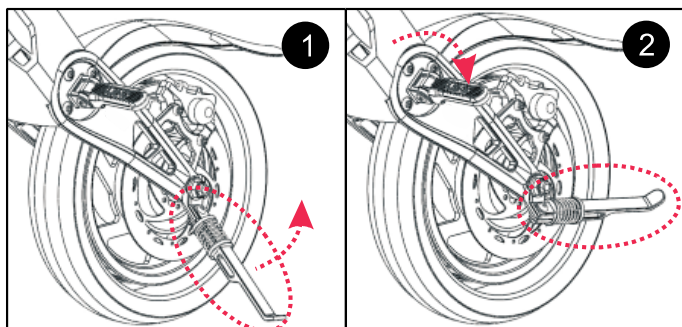


3. Dépliez le cadre du scooter après avoir débloqué le loquet de déverrouillage.

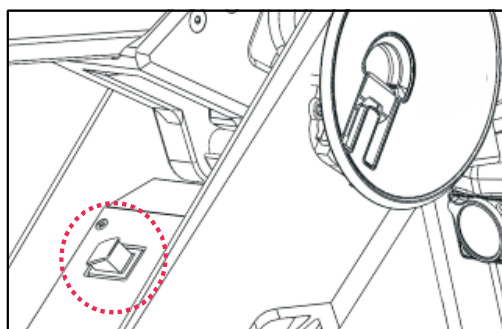
1. Déverrouillez le loquet
2. Soulevez la tige de la selle, le cadre avant se débloque automatiquement
3. Rabattez la selle, le cadre se verrouille automatiquement
4. Remplacez le bouton de verrouillage



4. Dépliez les repose pieds et la béquille.



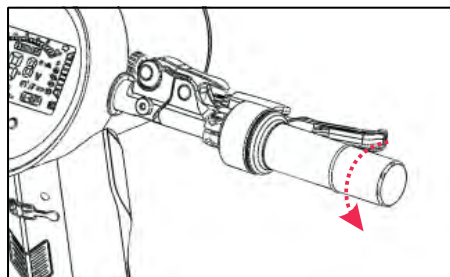
5. Mettez en fonction la batterie.



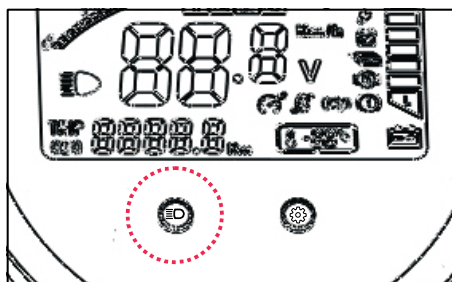
6. Mettez le contact à l'aide de la télécommande en appuyant sur la touche centrale.



7. Tournez lentement la poignée d'accélérateur.

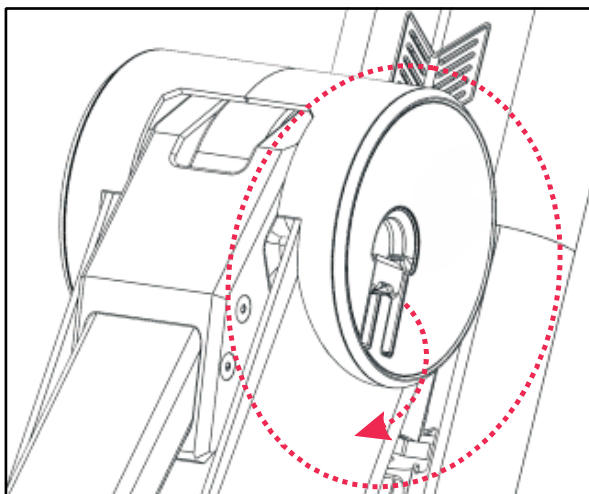


8. Appuyez sur le bouton de gauche (sur l'écran LCD), le phare s'allume.

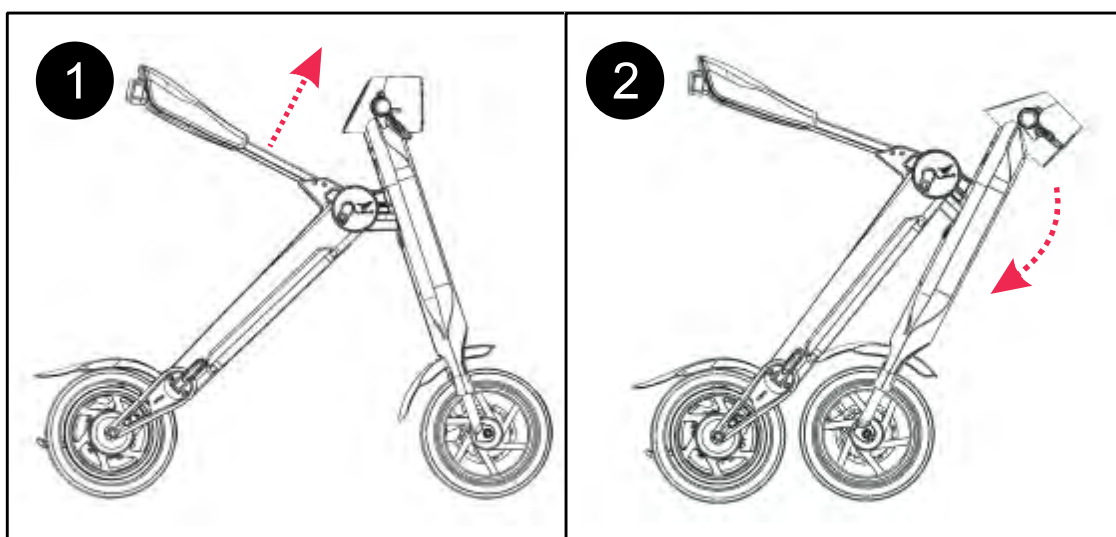


## 2.4 Pliage et dépliage

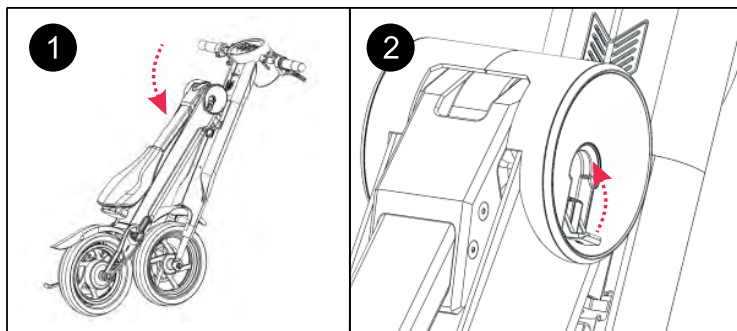
- Ouvrez le loquet de verrouillage (dans le sens indiqué par la flèche sur le dessin)



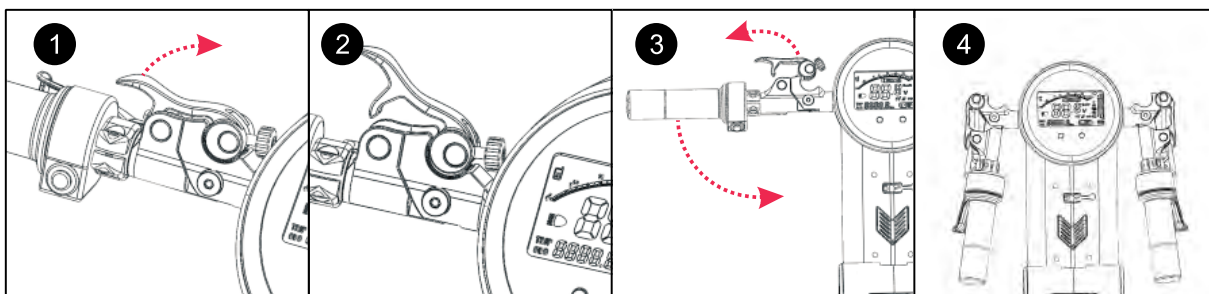
- Soulevez la tige de la selle (1),
- la fourche avant se replie automatiquement (2)



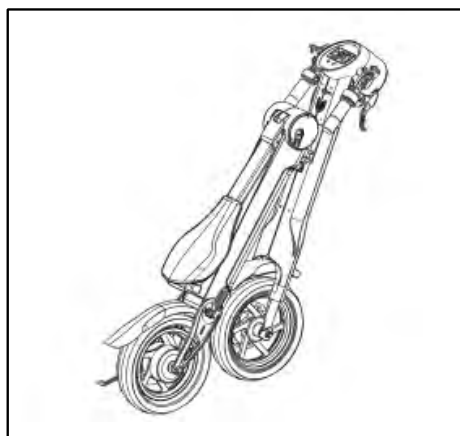
- Repliez la selle sur le cadre. Le pliage est terminé lorsque vous entendez le « clic » de verrouillage (1)
- Remettez-en place le loquet de verrouillage (2)



- Déverrouillez le loquet du guidon (1) puis repliez-le afin de libérer la poignée (2-3) et de pouvoir la rabattre le long de la fourche (3-4).




- Le SuperChic E-Bike est maintenant en position de rangement




## **2.5 Alarme**


### **2.5.1 Mise en fonction de l'alarme antivol**

Une fois le E-Scooter en stationnement, appuyez sur la touche «  » de la télécommande, un son de confirmation est alors émis par la sirène.

En cas de déplacement ou de choc du SuperChic E-Bike, une alarme sonore de 15 seconde est alors déclenchée.

### **2.5.2 Comment stopper la sirène d'alarme**

Pour stopper l'alarme, appuyez sur la touche «  » de la télécommande.

L'appui de la touche «  » permet de couper le contact du SuperChic E-Bike.

### **2.5.3 Comment démarrer le SuperChic E-Bike**

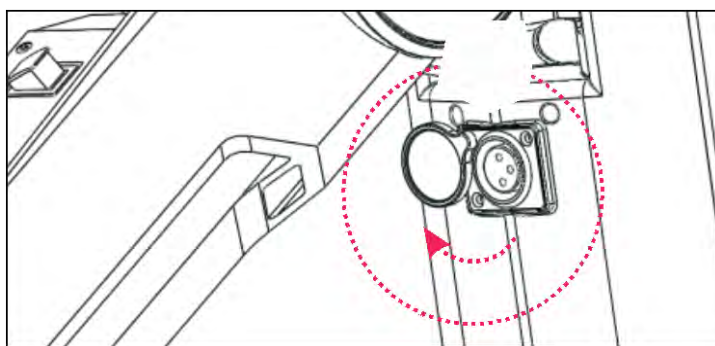
Appuyer une fois sur la touche de la télécommande pour mettre en marche le SuperChic E-Bike.

### **2.5.4 Système anti-agression**

En cas de vol du véhicule lors de son utilisation, vous pouvez couper le contact à distance (dans la limite de la portée de la télécommande) en appuyant sur la touche centrale de la télécommande. Le SuperChic E-Bike se trouvera alors immobilisé.

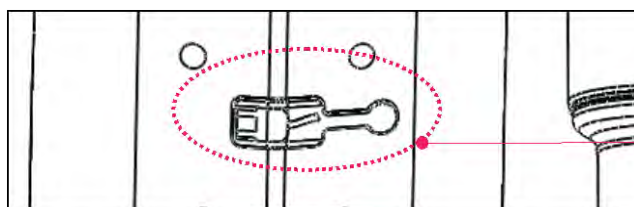
## 2.6 Recharge du SuperChic E-Bike

- La lumière rouge indique que le chargeur est branché sur le secteur
- Faites pivoter de 90° le cache situé devant la prise du SuperChic E-Bike selon le schéma
- Remarque : N'utilisez jamais un autre chargeur que celui d'origine
- La durée d'une recharge complète varie entre 3 et 5 heures
- Le chargeur est équipé d'une protection contre les surintensités afin de garantir une durée de vie maximale de la batterie



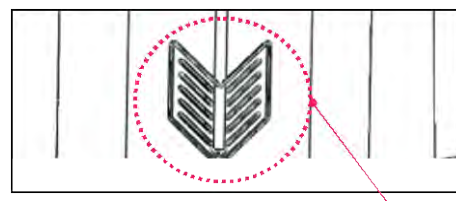
## 2.7 Recharge d'un mobile ou tablette

Le SuperChic E-Bike est équipé d'une Prise USB permettant la recharge d'un appareil portable.  
La prise est située sur la fourche avant



## 2.8 Enceinte Bluetooth

L'enceinte Bluetooth peut-être connectée avec tous les appareils iOS et Android (1 seul appareil à la fois). La distance entre le SuperChic E-Bike et le « player » ne doit pas dépasser 8m.



## 2.9 Contrôle de l'accélération

L'appui sur le bouton de droite situé en bas du panneau LCD permet d'ajuster la puissance du moteur selon 4 niveaux.


Ajustez ces niveaux en fonction des sensations d'accélération désirées.

Un appui prolongé du bouton de droite situé en bas du panneau LCD permet de remettre les paramètres du scooter aux réglages d'usine.

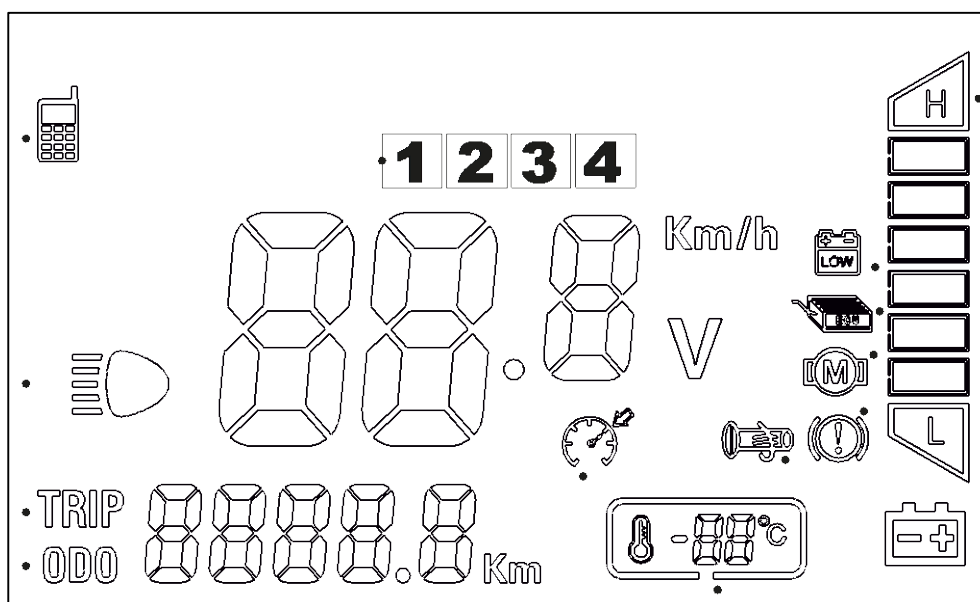
## 2.10 Régulateur de vitesse

Afin de définir une vitesse constante du SuperChic E-Bike sans avoir à la contrôler à l'aide de la poignée d'accélérateur, il est possible d'utiliser le régulateur de vitesse.

Mise en fonction : Une fois la vitesse désirée atteinte, appuyez sur le bouton 

(situé en bas à gauche) jusqu'à apparition du symbole «  » sur l'afficheur LCD.

Déconnexion : Dès que vous appuyez sur les freins ou tournez à nouveau la poignée d'accélérateur, le régulateur de vitesse est désactivé automatiquement.





# 3<sup>ème</sup> Partie : Sécurité

**Attention veuillez lire attentivement les consignes de sécurité.**

## 3.1 Important

En cas de conduite par temps de pluie, réduisez votre vitesse. Evitez d'utiliser le frein avant à haute vitesse.

Evitez de conduire en cas d'intempéries importantes

Ne roulez pas dans l'eau

En cas d'usage de chargeur non d'origine, la garantie n'est pas applicable sur la batterie du SuperChic E-Bike

Ne jamais démonter ou modifier le SuperChic E-Bike. Toute dégradation occasionnée par un démontage ou une modification effectuée par un technicien non homologué par le fabricant entrainera l'annulation de la garantie. En cas de besoin, contactez votre revendeur agréé.

## **3.2 Précautions lors de la charge**

Effectuez la recharge dans un endroit dégagé et hors d'atteinte des enfants.

Lors de la première utilisation, veillez à effectuer une charge préalable complète.

Ne jamais utiliser de chargeur non homologué par le fabricant.

Ne jamais démonter le chargeur, certaines parties internes utilisent des tensions très élevées.

Ne jamais exposer le chargeur à des liquides. Ne jamais introduire de parties métalliques dans le chargeur. Attention à ne pas occasionner de chocs au chargeur.

Ne pas couvrir le chargeur durant l'utilisation.

Le chargeur doit être utilisé dans un environnement sec et ventilé.

Si le chargeur se met à chauffer anormalement ou à dégager une odeur, arrêtez immédiatement la charge et retournez le chargeur à votre station SAV.

## **3.3 Consignes de sécurité pour la batterie**

Ne jamais exposer la batterie à une chaleur excessive (feu) ni à des agents corrosifs. Ne jamais entreposer la batterie avec des gaz inflammables ou explosifs.

Ne jamais tenter de démonter la batterie cela pourrait endommager ses parties internes. Ne jamais endommager les étiquettes apposées sur la batterie au risque de voir la garantie ne plus être valable. Ne jamais utiliser de chargeur autre que celui d'origine.

## **4<sup>ème</sup> Partie : Entretien**

Un entretien régulier de votre SuperChic E-Bike vous permettra de le conserver en bon état de fonctionnement pour longtemps. Vous trouverez ci-dessous des conseils d'entretien.

### **4.1 Règles de base**

A la première mise en service, procédez à 3 cycles de décharge/recharge complet.

La pression des pneus est de 2,8 bar, il est important de la vérifier régulièrement.

AVANT une longue période de non utilisation, il est nécessaire de procéder à une charge TOTALE de la batterie. Procéder à un cycle de décharge/recharge complet tous les 2 mois.

Afin d'optimiser la durée de vie de la batterie, la recharge quotidienne de la batterie est conseillée. En tout état de cause, il est recommandé de recharger la batterie sans attendre sa décharge complète.

### **4.2 Entretien régulier et contrôles de base**

Vérifier le serrage des vis de fixation des roues avant et arrière

Contrôler l'état et l'usure des pneus. Le roulage doit toujours être régulier.

Vérifier l'état des câbles de freins et leur bon fonctionnement.

### **4.3 Nettoyage**

Ne pas utiliser de nettoyeur haute pression afin d'éviter tout risque de dysfonctionnement des circuits électriques.

Utiliser un chiffon non abrasif afin d'enlever les salissures sur le cadre

Ne jamais utiliser de lubrifiant sur les freins.

## 5<sup>ème</sup> Partie : Service après vente

Le SuperChic E-Bike bénéficie d'une garantie pièces et main d'œuvre de 2 ans à partir de sa date d'achat (sauf la batterie pour laquelle la durée de la garantie est de 1 an).

En cas de dysfonctionnement dans le cadre de la garantie, votre interlocuteur unique est votre REVENDEUR AGREE SuperChic E-Bike.

### **EXCLUSIONS DE LA GARANTIE**

Si l'appareil n'a pas été acheté auprès d'un revendeur agréé par le constructeur.

Si la panne est due à un accident, une mauvaise utilisation ou une négligence du client.

Si le transport de l'appareil a été effectué sans protection adéquate.

Si l'appareil a fait l'objet d'une modification ou une transformation notable.

Si le numéro de série de l'appareil a été enlevé ou modifié.

Si l'appareil sous garantie a été démonté.

Si l'appareil a été acheté dans un pays différent de son pays d'utilisation.

Si la panne ne nuit pas directement au fonctionnement de l'appareil

Si le véhicule a été réparé par un technicien non agréé

Si le véhicule a fait l'objet de manipulations non conformes (voir mode d'emploi)

Suite à un accident

Si les dommages résultent des influences météorologiques ou de l'utilisation de produits de nettoyage ou d'appareils tels que des nettoyeurs à haute pression inappropriés ou de l'utilisation d'additifs

Si le véhicule a fait l'objet d'une location ou d'une mise à disposition dans un cadre commercial

## **Les pièces suivantes sont considérées comme des pièces d'usure et ne sont donc pas couvertes par la garantie :**

- Fourches et amortisseurs
- Pièces mobiles en caoutchouc et mousses, les joints, les ressorts
- Garnitures de freins
- Disques de freins
- Flancs de jante/surface de freinage
- Poignées
- Pneus
- Composants de transmission
- Câbles et enveloppes extérieures

### **Remarques importantes**

La loi n'impose pas un minimum d'âge pour l'utilisation d'une trottinette. Néanmoins, le conducteur est tenu de respecter les conditions techniques du constructeur et doit, en toute connaissance de cause, et avec bon sens, respecter les consignes de sécurité routière. Le conducteur doit donc avoir à minima l'ASSR1 (Attestation Scolaire de Sécurité Routière de niveau 1).

L'utilisateur de la trottinette doit être en mesure de maîtriser son utilisation dans toutes circonstances. De plus, il est très fortement recommandé de porter un casque ainsi que des protections pour les coudes, les mains et les genoux.

Des usages sont à respecter pour une meilleure circulation :

Vous pouvez rouler sur les trottoirs à condition de ne pas dépasser la vitesse de 6 km/h.

La circulation sur les pistes cyclables est tolérée dans la plupart des communes. S'il n'y a ni piste trottoir, ni piste cyclable, vous êtes tolérés sur la bas coté de la route.

Il est dangereux de s'aventurer sur la chaussée près des voitures.

En tout état de cause il est nécessaire de se renseigner auprès des autorités locales afin de connaître les réglementations en vigueur.

L'assurance responsabilité civile ne s'applique en général pas aux véhicules à moteur. Il est nécessaire de souscrire une garantie spécifique.

# **6<sup>ème</sup> Partie : Règlementation officielle**

## **TROTTINETTES ÉLECTRIQUES : NOUVELLES REGLES**

### **Nouvelle législation officielle 2019**

- Interdiction de rouler sur les trottoirs - amende de 135€
- Interdiction de circuler à plus de 25 KM/H - amende de 1500€
- Usage d'écouteurs prohibé
- Age minium de 8 ans
- Port du casque pour les moins de 12 ans

---

# SUPERCHIC<sup>®</sup>

---

*E-BIKE*

---

# SUPERCHIC<sup>®</sup>

---

*E-BIKE*

